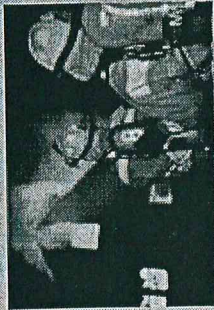


ПАМЯТКА

по соблюдению населением правил пожарной безопасности при использовании электрических приборов и электрооборудования



Перед началом эксплуатационного нового устройства необходимо внимательно изучить инструкцию.

Включенные электронагреватели приборы (не имеющие устройств тепловой защиты) должны быть установлены на негорючие теплоизоляционные подставки, исключающие опасность возникновения пожара.

Перед уходом из дома, даже на короткое время, нужно проверить и убедиться, что все электронагреватели и осветительные приборы отключены.

Следите, чтобы электропровода электронагревательных приборов были без перегибов. Не разрешайте детям без вашего присутствия включать обогреватели и другие электроприборы.

Запрещается:

- применять нестандартные (самодельные) электронагревательные приборы;
- оставлять включенные электроприборы без присмотра;
- перегружать электросеть, включая одновременно слишком много электроприборов;
- ставить вблизи штор и мебели электрические нагревательные приборы;
- устанавливать электробытовую технику вплотную к отопительным батареям.

Помните!

Соблюдение требований правил пожарной безопасности позволит сохранить Вашу жизнь и жизнь Ваших близких!

Комитет по обеспечению безопасности жизнедеятельности населения Волгоградской области



ПАМЯТКА

по соблюдению населением правил пожарной безопасности при эксплуатации печного оборудования

Перед началом отопительного сезона все печи дымоходы должны быть тщательно проверены, отремонтированы.

Очистку дымохода от сажи необходимо производить перед началом отопительного сезона и через каждые три месяца в течение всего отопительного сезона.

Топить печь следует не более 2-3 раз в сутки, продолжительность каждой топки не должна превышать 1,5 часа.

На полу перед топкой должен быть уложен предохраняющий лист из стали не менее 50x70 см и толщиной 2 мм, предохраняющий от возгорания случайно выпавших искр.

Побелите все элементы печи, чтобы на белом фоне легче было заметить появление трещин и копоти от проходящего через них дыма.

Дымовые трубы над сгораемыми крышами должны иметь искроуловители (металлические сетки)

Предметы домашнего обихода и мебель разместите на расстоянии не ближе 50 см от топящейся печи.

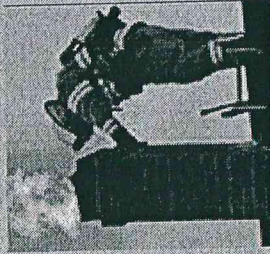
Запрещается:

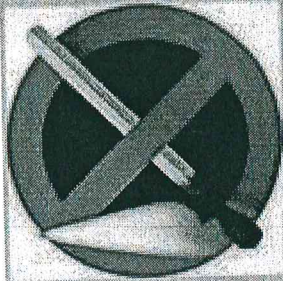
- растапливать печь бензином, керосином и другими легковоспламеняющимися жидкостями, так как при мгновенной вспышке горячего может произойти взрыв или выброс пламени;
- оставлять без присмотра топящуюся печь, а также поручать надзор за ними малолетним детям;
- топить печи с открытыми дверцами;
- складировать дрова вплотную к печи;
- сушить вещи близко к топящейся печи;
- перекаливать печь.

Помните!

Соблюдение требований правил пожарной безопасности позволит сохранить Вашу жизнь и жизнь Ваших близких!

Комитет по обеспечению безопасности жизнедеятельности населения Волгоградской области

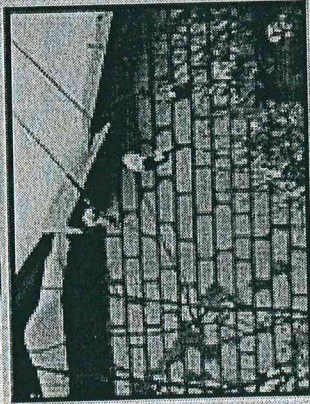
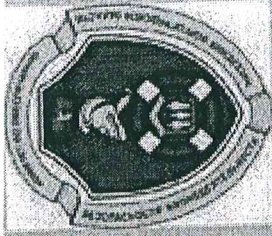




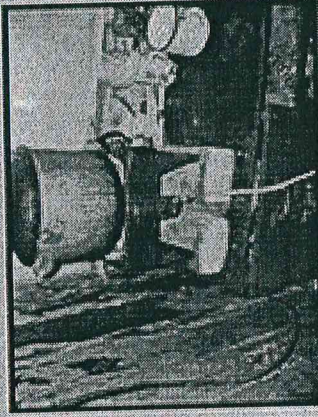
КОМИТЕТ ПО ОБЕСПЕЧЕНИЮ БЕЗОПАСНОСТИ ЖИЗНЕДЕЯТЕЛЬНОСТИ НАСЕЛЕНИЯ ВОЛГОГРАДСКОЙ ОБЛАСТИ

ПАМЯТКА

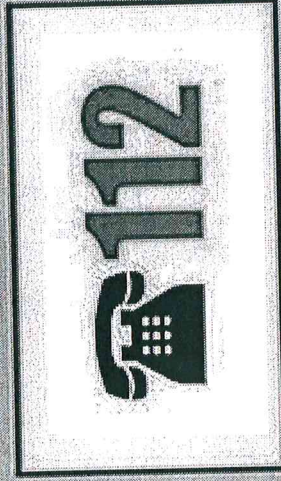
ПО СОБЛЮДЕНИЮ НАСЕЛЕНИЕМ ВОЛГОГРАДСКОЙ ОБЛАСТИ
ПРАВИЛ ПОЖАРНОЙ БЕЗОПАСНОСТИ В ОСЕННЕ-ЗИМНИЙ ПЕРИОД



**НЕ КУРИТЕ В ЖИЛЫХ
ПОМЕЩЕНИЯХ, НЕ ОСТАВЛЯЙТЕ
НЕПОТУШЕННОЙ СИГАРЕТУ, НИ В
КОЕМ СЛУЧАЕ НЕ БРОСАЙТЕ
СПИЧКИ И ОЖУРКИ НА ПОЛ!**



**ЕДИНЫЙ ТЕЛЕФОН СЛУЖБЫ
СПАСЕНИЯ**



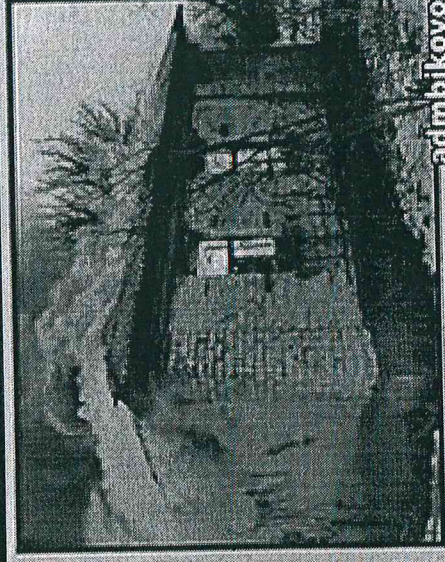
**Правила пожарной
безопасности при эксплуатации
электроприборов:**

- следить за состоянием электропроводки, розеток, выключателей, рубильников и т.д.;
- запрещается: подвешивать абаяжуры на электропроводах, заклеивать электропроводку обоями, закрашивать масляной краской, включать в одну розетку одновременно несколько приборов;
- не следует самостоятельно разбирать и ремонтировать электрооборудование и электротехнику;
- выходя из дома, следует выключать бытовую технику, не оставлять без присмотра включенные электроприборы, работающие в режиме ожидания.

Правила пожарной безопасности при эксплуатации печей:

- перед началом отопительного сезона печи должны быть отремонтированы и тщательно проверены;
- не следует оставлять без присмотра топящиеся печи, не перекапывать их;
- запрещено использовать для розжига печей горючие жидкости;
- нельзя топить печи с открытыми дверками, сушить на них одежду, дрова и другие материалы;
- необходимо систематически очищать от пыли и белить поверхности дымовых труб;
- устранять обнаруженные в печи трещины и неполадки.

**ПОМНИТЕ!
ПОЖАРЫ С НАИБОЛЕЕ
ТЯЖЕЛЫМИ ПОСЛЕДСТВИЯМИ
(ГИБЕЛЬ ЛЮДЕЙ И БОЛЬШОЙ
МАТЕРИАЛЬНЫЙ УЩЕРБ)
ПРОИСХОДЯТ В НОЧНОЕ ВРЕМЯ!**





ЭТО НЕОБХОДИМО ЗНАТЬ И УМЕТЬ!

Пожарная безопасность в осенне-зимний период

С наступлением холодов возрастает вероятность возникновения пожара в жилых домах, что связано с частой эксплуатацией электрических и отопительных приборов.

Чтобы избежать трагедии нужно выполнять следующие профилактические мероприятия:

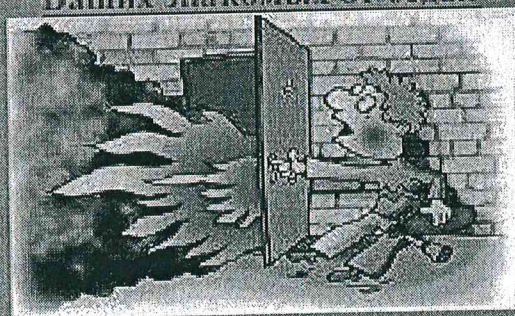
- содержите отопительные электрические приборы, плиты в исправном состоянии подальше от штор и мебели на негорючих подставках;
- не допускайте включение в одну сеть электроприборов повышенной мощности, это приводит к перегрузке в электросети;
- не применяйте самодельные электронагревательные приборы;
- перед уходом из дома убедитесь, что газовое и электрическое оборудование выключено;
- будьте внимательны к детям, не оставляйте малышей без присмотра;
- курите в строго отведенных местах. Помните, что курение в постели, особенно в нетрезвом виде, часто является причиной пожара.

Жителям домовладений, в которых эксплуатируются отопительные печи:

- своевременно ремонтируйте отопительные печи при их наличии;
- очистите дымоходы от сажи;
- заделайте трещины в кладке печи и дымовой трубе песчано-глиняным раствором, оштукатурьте и побелите.

Берегите жилище от пожара!

Помните, что соблюдение элементарных правил безопасности убережет Вас и Ваших знакомых от беды!



Но если беда случилась, необходимо предпринять следующие действия:

1. Немедленно вызвать пожарную охрану по телефону «01» «112», сообщив точный адрес, свою фамилию и телефон.
2. Принять меры по эвакуации из помещения или квартиры.
3. Отключить от питания все электроприборы.
4. Если лестницы и коридоры заполнены густым дымом, оставайтесь в квартире.
5. Помните, что меньше всего дыма около пола, а закрытая и увлажненная дверь защитит от пламени и продуктов горения достаточно длительное время.
6. Подойдите к окну, привлечите внимание, чтобы пожарные знали Ваше местонахождение.